

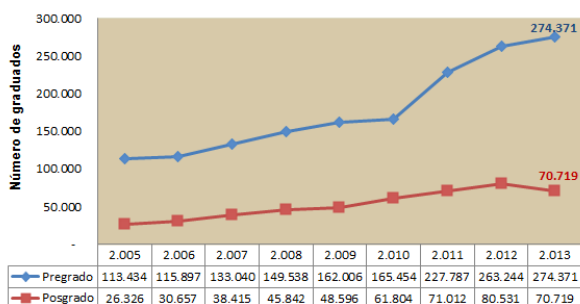
Septiembre 30 DE 2015

Una mirada a los graduados de posgrado en Colombia: características e indicadores de mercado laboral



En el año 2013 el total de graduados de pregrado ascendió a 274.371, de los cuales el núcleo básico de conocimiento¹ de administración representó el 22,5% de los titulados, seguido del núcleo de contaduría pública con el 9,4%. A nivel de posgrado, se observa que para el mismo año se titularon 70.719, lo que equivale a decir que por cada 10 graduados en estudios de pregrado se gradúan 3 de posgrado² (Gráfico 1). Situación que se agudiza al disminuir en un 12,2% el total de graduados de posgrado en 2013 en relación con los graduados en 2012.

Gráfico 1. Total de graduados de estudios de pregrado y posgrado en Colombia 2005 - 2013



Fuente: Observatorio Laboral para la Educación del Ministerio de Educación Nacional.

Al interior de cada uno de estos niveles, los núcleos básicos del conocimiento de administración, educación, derecho y afines son los preferidos en cuanto presentan la mayor demanda por parte de los titulados en los niveles de especialización y maestría, por su parte los graduados de doctorado se concentran principalmente en los núcleos de biología, microbiología y afines (14,3%); educación (12,3%), y química y afines (7,29%).

Regionalmente, en el año 2013 el 65,2% de los graduados de especialización se titularon en la ciudad de Bogotá D.C. (41,2%) y en los departamentos de Antioquia (12,0%) y Santander (12,0%). A nivel de maestría y doctorado el 69,6% y 83,3% de los titulados respectivamente, se distribuyen entre Bogotá D.C. y los departamentos de Antioquia y Valle del Cauca (Gráfico 2). Esta concentración de la graduación en ciertos departamentos se presenta tanto a nivel de pregrado como de posgrado, lo que corresponde a su vez con la matrícula en educación superior.³

1. Corresponde a la división o clasificación de un área del conocimiento en sus campos, disciplinas o profesiones esenciales. En la actualidad existen 55 núcleos básicos del conocimiento.

2. Graduados en los niveles de especialización, maestría o doctorado.

Enlaces de Interés

SNIES SPADIES



GINA PARODY D'ECHEONA

Ministra de Educación Nacional

NATALIA ARIZA RAMÍREZ

Viceministra de Educación Superior

DIANA PAOLA BASTO

Directora de Fomento en Educación Superior

ALEJANDRA SANCHEZ PERILLA

Subdirector de Desarrollo Sectorial de Educación Superior.

PAOLA MONSALVE RAMÓN

Coordinación Editorial

Realizado por:

Lady Moreno Cifuentes

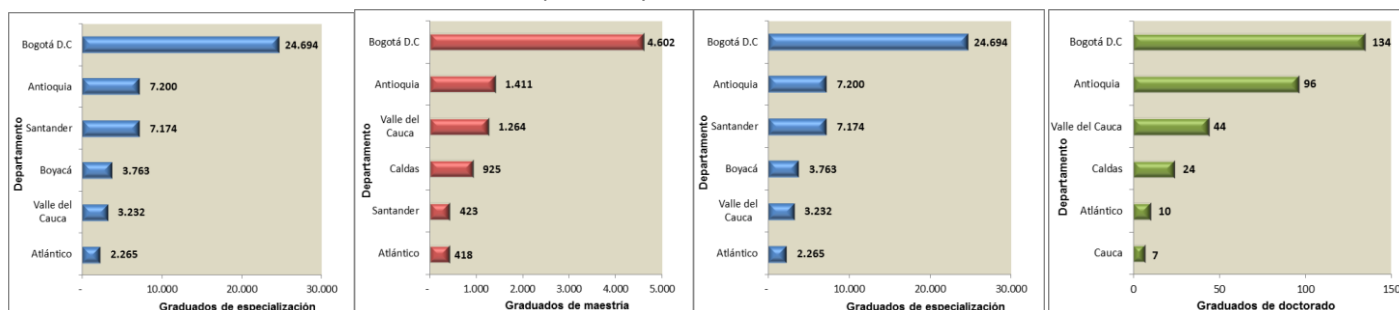
Profesional del Observatorio

Laboral para la Educación

Apoya:

Oficina Asesora de Comunicaciones

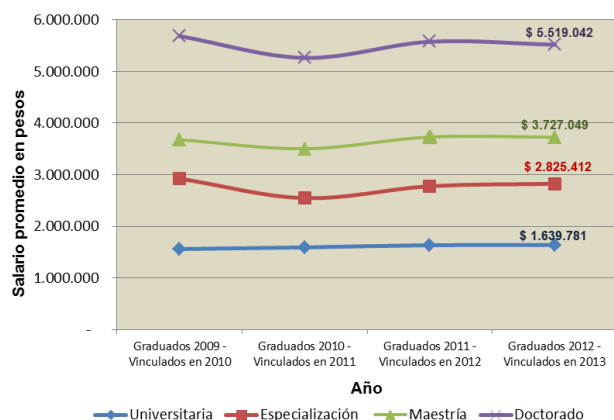
Gráfico 2. Número de graduados de posgrado por departamento y nivel de formación en el año 2013



Fuente: Observatorio Laboral para la Educación del Ministerio de Educación Nacional.

Según indicadores laborales se observan diferencias marcadas entre los salarios promedio percibidos por los graduados universitarios y los titulados de estudios de posgrado al año de grado, lo que es consistente con la teoría del capital humano según la cual se espera que a mayores años de inversión en educación, junto con los años adicionales de experiencia laboral, redunden en mayores ingresos para el individuo. Para el año 2013, los recién graduados de doctorado percibieron un salario promedio de enganche de \$5.519.042, es decir un 236,6% más que lo que reciben los recién egresados del nivel universitario en el sector formal de la economía. Un recién egresado de maestría recibe en promedio un salario de entrada 127,3% mayor que un recién graduado universitario (Gráfico 3).

Gráfico 3. Salarios promedio de los recién graduados universitarios y de posgrado en Colombia 2010 - 2013



Fuente: Observatorio Laboral para la Educación del Ministerio de Educación Nacional. Precios constantes año base 2013.

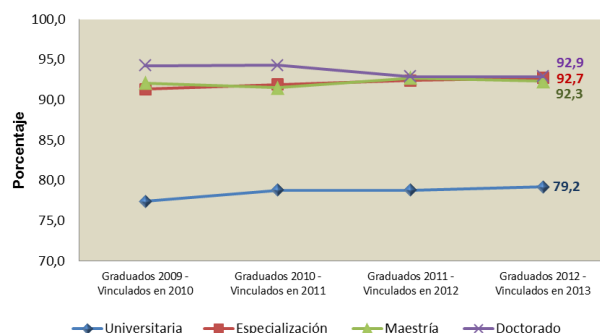
Por su parte para los graduados de maestría, el núcleo básico de educación registró conjuntamente los mejores indicadores laborales al presentar un salario promedio de enganche de \$5.414.821 y una tasa de vinculación del 94,0%.

Los resultados enunciados dan cuenta que a medida que se avanza en la formación profesional se incrementan los salarios y las tasas de vinculación, es decir que “estudiar si paga”.

Así mismo, se evidencia que en general los graduados de posgrado en los últimos cuatro años de análisis han presentado tasas de vinculación⁴ superiores al 90,0%, es decir más de 13 puntos porcentuales por encima de los graduados del nivel universitario (Gráfico 4).

A nivel del doctorado, los núcleos básicos de administración, derecho y afines presentan los mejores indicadores conjuntos de salarios promedio y tasa vinculación. Los graduados del núcleo básico de administración registraron un salario promedio de enganche para el año 2013 de \$7.511.625 y una tasa de vinculación del 100,0% y los titulados de derecho y afines presentaron un salario promedio de \$6.707.250 y una tasa de vinculación del 96,0%.

Gráfico 4. Tasa de vinculación laboral de los graduados del nivel universitario y de posgrado en Colombia



Fuente: Observatorio Laboral para la Educación del Ministerio de Educación Nacional.

3. Para el primer semestre de 2013, Bogotá D.C. y los departamentos de Antioquia y Valle del Cauca concentraron el 72,2% del total de matriculados en educación superior en el país (SNIES - Ministerio de Educación Superior).

4. Se refiere al porcentaje de graduados que hacen aportes al Sistema general de Seguridad Social (SGSS). Para el cálculo no se tienen en cuenta los desempleados y trabajadores independientes que no hacen aportes al régimen de seguridad social. La vinculación al sector formal de la economía se asocia al nivel máximo de formación obtenido por la persona.